



# くらしのほっと通信

- P.2 震災に関連した相談・節電
- P.3 テスト室のトラブル事例
- P.4 夏休み親子消費者教室募集  
くらしの情報プラザから

## 平成22年度 名古屋市消費生活センター相談実績

平成22年度の相談件数は14,435件で、前年度(16,475件)に比べ2,040件、12.4%減少しました。

### 商品・サービス別相談件数上位5位

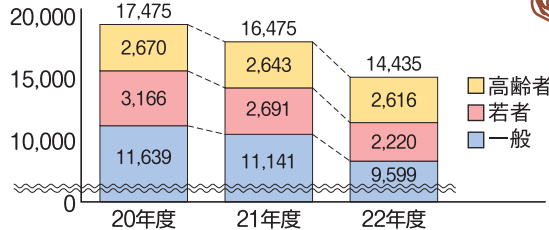
順位	商品・サービス名	平成21年度	平成22年度	増減率
1	デジタル・コンテンツ	2,222	2,191	-1.4%
2	ローン・サラ金	1,928	1,461	-24.2%
3	賃貸アパート	1,018	904	-11.2%
4	架空請求等商品一般	694	444	-36.0%
5	家屋の修繕工事	409	396	-3.2%

商品・サービス別でみると、前年度に比べローン・サラ金の相談は24.2%、商品名を特定せず「民事裁判が提訴された」などとハガキや封書を送りつける架空請求の相談は36%と大幅に減少しています。

## 高齢者の相談件数は横ばいです。

年代別にみると、30歳未満の「若者」は21年度より471件、30～64歳の「一般」では1,542件減少していますが、65歳以上の「高齢者」は27件とわずかな減少数です。  
(高齢者の相談の割合が高くなっています)

年代別相談件数の推移



## アダルトサイトの相談や金融商品にかかる相談が増加しています。

### デジタルコンテンツ(主なもの)

区分	平成21年度	平成22年度	増減率%
アダルトサイト	974	1,384	+42.1%
出会い系サイト	534	446	-16.5%

### 金融商品(主なもの)

区分	平成21年度	平成22年度	増減率%
未公開株	126	129	+2.4%
デリバティブ取引	99	115	+16.2%
公社債	35	68	+94.3%

平成22年度も商品・サービス別で、最も多い相談は、携帯電話やパソコンでインターネットを通じて情報を得る「デジタルコンテンツ」でした。「出会い系サイト」の相談は減少しましたが、料金請求画面が消えて困っているなどというアダルトサイトの相談が大幅に増加しています。

また、デリバティブ取引(商品先物取引など)や、あやしい社債の相談が高齢者を中心に増加しています。未公開株の購入者に、さらに社債などを買わせる「次々販売」や「二次被害」もあります。複数の業者が口裏をあわせて勧誘する「劇場型」で、業者に「高値で買い取る」「損害を取り戻してあげる」などと言われていても、実際に買い取られたケースはありません。



### 相談

月～金

052-222-9671  
052-222-9674  
052-223-3160

消費生活相談

架空請求ホットダイヤル

サラ金・多重債務特別相談

土・日

土・日テレフォン相談

052-222-9690

※相談は市内在住・在勤・在学の方が対象です

東日本大震災が発生して3カ月余り。被災された皆様には心よりお見舞い申し上げます。

## 震災に関連した相談

地震の不安をあおられて屋根の修繕工事を契約したというような相談の他に、被災者を支援したいという気持ちや健康不安につけこんだ相談も寄せられています。被害にあわないようご注意ください。

事例1

被災者支援のために、有料老人ホームや投資商品に出資してくれれば後日、倍で買い取ると電話があった

事例2

放射能の除去に効果があると説明され健康食品や浄水器を勧められた

うまいもうけ話はありません。  
また、放射性物質を取り除く健康食品や浄水器もありません。  
相手のいうことをそのまま信用しないで、勧誘されてもすぐに契約しないようにしましょう。  
おかしいと思ったら、断りきれずに契約した場合は、早めに消費生活センターへ相談してください。

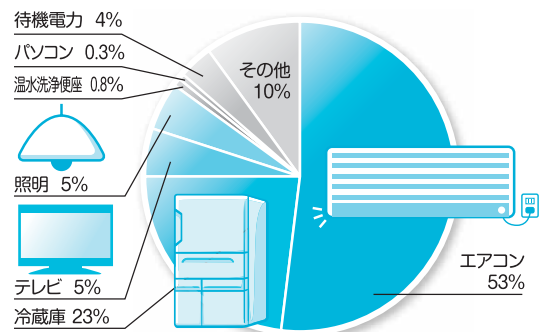
## 節電・省エネの取りくみ

電力需要の増える夏。電力不足にならないよう、一人ひとりの節電への取りくみが求められます。今後のエネルギー事情も考え、あたりまえになっている「電気のある暮らし」を見直しましょう。

7～9月の平日、1日の中では14時頃に家庭を含む全体の電力需要が最も大きくなります。在宅世帯は平均で約1200Wの電力を消費しており、エアコンが約半分を占めています。特に平日9～20時の節電を心がけましょう。

出典：資源エネルギー庁 家庭の節電対策メニュー

■夏の日中(14時頃)の消費電力(全世帯平均)



出典：資源エネルギー庁推計 数値は最大需要発生日を想定

- 冷房は必要なときだけ。28℃を目安に
- 冷蔵庫の設定を「強」から「中」へ、ムダな開閉はやめる
- 余分な照明は消す。テレビはつけっぱなしにしない
- 使わない時はプラグを抜き、待機電力を減らす
- 買い替える時は省エネ家電・LED電球を
- 節水や、旅行・外出も節電には有効

家の中での熱中症に注意し、ムリのない範囲で節電しましょう

参考：省エネルギーセンター 家庭の省エネ大事典ほか

### ☆日本のエネルギー自給率\*は？

!!!わずか4%!

\*国産エネルギーは水力・地熱・太陽光・バイオマス等

### ☆増加する家庭のエネルギー消費

石油ショック前の1973年度を100とすると  
2008年度は208.4と2倍以上の増加。

出典：資源エネルギー庁 エネルギー白書2010

### 節電アクション

節電.go.jp (政府の節電ポータルサイト)

<http://setsuden.go.jp/>

(内閣官房、経済産業省)

## 消費行動

被災地の復興には長い時間がかかります。いつのまにか二次被害の「加害者」になっていませんか。

### 消費行動

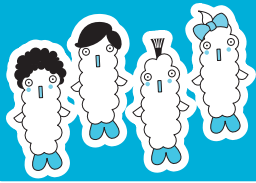
日常生活の中で商品やサービスを選び、購入する私たちの行動

震災後の食品などの買い急ぎや、必要以上の買いため

被災地の野菜や魚などの買い控えによる風評被害



一人ひとりの消費者の行動は社会全体に影響を与えます。風評(うわさ話)にまどわされず冷静に行動しましょう。



# テスト室が受け付けた 身近なトラブル事例

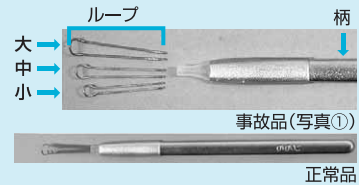


## 事例1

ループ式耳かきの使用後に目に違和感があったので、耳鼻科で受診したら、耳かきの一部が耳の中から出てきた。

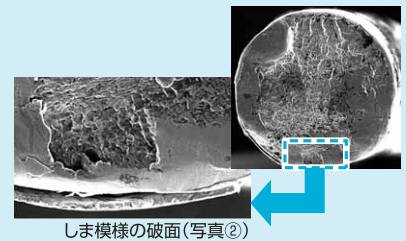
### 観察

耳かきはループ、柄とも金属製で、柄の根元から折れていました。耳の中に入っていたのはループ大です。(写真①)



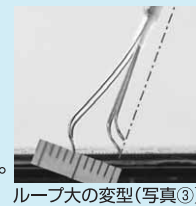
### 試験1

ループ大の折れた面(破面)を電子顕微鏡で見ると、徐々に力を受けて少しずつ損傷した時に生じる、しま模様(ストライエーション)が観察されました。(写真②)



### 試験2

耳かきを水平にしてループ全体が接触するように使用すればループはほとんど変形しませんが、耳穴付近で耳かきを立てて使用するとループ大が変形することが確認できました。(写真③)



### まとめ

上記の試験結果から、耳かきを立てた状態で使用することを繰り返したため、ループ大が金属疲労を起こしたものと推定されました。

### アドバイス

取扱説明書には、耳の穴の接触面に対して耳かきを水平に使用方法が図示されていました。説明書をよく読み適切な方法で使用するようにしましょう。なお、耳かきを接触面に対して立てて使用することを禁止する旨の注意表示が追加されることになりました。(このテストは、独立行政法人 製品評価技術基盤機構の協力により行いました)

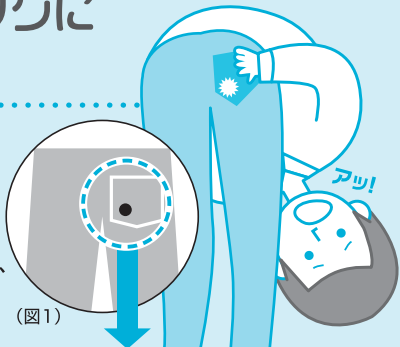


## 事例2

男性用スーツのズボンクリーニングに出したら穴が開いて返却された。

### 観察

3着のスーツのズボンは右後ろポケットのほぼ同じところが擦れていました。内1本は破れていて、他の2本は擦れた部分が白っぽくなっていました。(図1、写真①)

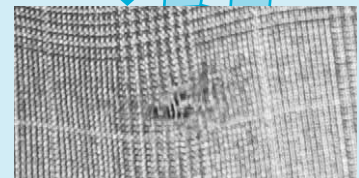


### 試験1

3本のズボンの擦れた部分付近を双眼実体顕微鏡でみたところ、繊維が摩耗したときに生じる繊維量の減少などの状態が観察されました。

### 試験2

穴が開いたズボンについて、穴の周辺の繊維を採取し、その擦れた先端部分を生物顕微鏡でみたところ、繊維の分繊化(摩擦作用などで繊維内部の小さな繊維が表面に出て、ささくれて毛羽立つ現象)が確認できました。(写真②)

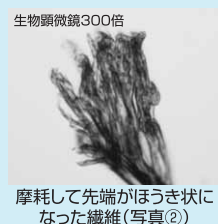


### まとめ

上記の試験結果と3本のズボンの同じ場所に擦れた部分が生じていることから、使用中の摩耗によるものと推定されました。

### アドバイス

衣類の同じ部分に負担をかけ続けると擦れて損傷することがあるので注意しましょう。クリーニングを依頼するときには擦れや損傷などがないか、依頼者とクリーニング店の双方で確認しましょう。





# お知らせ

## 夏休み親子消費者教室 受講者募集

**受講料  
無料**

時間 午前10時～正午

開催日時	講座名および内容	定員
7月26日 (火)	<b>講座1</b> 「食品添加物を調べてみよう」 身近な食品を使って 食品添加物などについて調べます	12組
7月28日 (木)	<b>講座2</b> 「天草からとろろんを作ってみよう」 とろろんを天草から作り、 加工食品について考えます	12組
8月23日 (火)	<b>講座3</b> 「おこづかいゲーム」 「オリジナル炭酸ジュースをつくってみよう」	8組
8月25日 (木)	<b>講座4</b> 「買い物ゲーム」(1～3年生) 「オリジナル炭酸ジュースをつくってみよう」	8組

**開催場所** 名古屋市消費生活センター  
消費者開放試験室(伏見ライフプラザ10階)

**持ち物** 筆記用具・エプロン・タオル  
マイ箸(※講座2の「とろろん作り」のみ)

**対象** ①～③ 小学4～6年生とその保護者  
④ 小学1～3年生とその保護者

**申込方法** 講座①、② 7月14日(木) 講座③、④ 8月18日(木)  
両日とも午前10時より受付開始  
(先着順、4講座のうち1組1講座まで)  
名古屋市消費生活センター  
☎222-9679まで  
電話でお申し込みください。

うまく泡が  
立つかな…



炭酸ジュース作り

## くらしの情報プラザから

図書、ビデオ、DVDを貸し出しています!ご家庭での自主学習や学校の授業、グループ学習などの教材としてご利用ください。

新着  
DVD



### 「ヒヤリ・ハットから子供をまもり隊」

— 大事故につながる身近な危険 —

乳幼児・児童の保護者向け 18分

子どもの身の周りには大事故につながる「ヒヤリ・ハット」がいっぱい。ライター、自転車、薬の誤飲などの事例を対策のポイントと共に紹介します。ぜひ、お子さんと一緒にご覧ください。

利用したい方は…

くらしの情報プラザ(☎ 222-9677)へ。  
初めての方は、免許証や保険証などの本人確認できるものをお持ちください。貸出期間は2週間です。

## 啓発ステッカー 配布のご案内

「悪質な訪問販売お断り」  
ステッカー



くらしの情報プラザで、無料配布しています。郵送も可能です(郵送料はご負担いただけます)。詳しくは指導係(☎ 222-9679)へお問合せください。

## 利用のご案内

### 相談室

受付時間 月～金曜日 9:00～16:15  
(祝日・年末年始を除く)  
TEL 052-222-9671 消費生活相談  
TEL 052-222-9674 架空請求ホットダイヤル  
TEL 052-223-3160 サラ金・多重債務特別相談

受付時間 土・日曜日 9:00～16:15  
(祝日・年末年始を除く)  
TEL 052-222-9690 土・日テレフォン相談  
※架空請求、多重債務の相談もこちらの番号で受け付けています。  
※土・日曜日は電話相談のみで、来所相談は行っていません。

### くらしの情報プラザ

開館時間 月～土曜日 9:00～17:00  
(祝日・年末年始を除く)

TEL 052-222-9677

※くらしに役立つ幅広い情報を提供しています。

## 名古屋市消費生活センター

〒460-0008 名古屋市中区栄一丁目23番13号 伏見ライフプラザ11階  
TEL (052)222-9679 FAX (052)222-9678

パソコン用 <http://www.seikatsu.city.nagoya.jp>

携帯電話用 <http://www.seikatsu.city.nagoya.jp/m/>



●本誌の内容の無断転載と利用をお断り致します。  
●このパンフレットは、古紙ハルブを含む再生紙を使用しています。